

Инструкция по использованию систем osd.miac-io.ru, msd.miac-io.ru, uem.miac-io.ru, pers.miac-io.ru, kadr.miac-io.ru, tehn.miac-io.ru, ipra.miac-io.ru через тонкий клиент 1С (помимо браузеров).

1. Введение

На порталах osd.miac-io.ru, msd.miac-io.ru, uem.miac-io.ru, pers.miac-io.ru, kadr.miac-io.ru, tehn.miac-io.ru, ipra.miac-io.ru проведена работа по обеспечению работоспособности и совместимости тонкого клиента 1С с этими порталами. Теперь нет необходимости использовать web-обозреватель. Для работы с порталами для сбора отчетности ОГБУЗ «МИАЦ ИО» можно скачать, установить и настроить тонкий клиент 1С. При использовании «родного» клиента 1С ускорилась работа с порталами в целом и не возникает проблем с сохранением файлов.

2. Загрузка

Загрузить тонкий клиент 1С для доступа к порталам ОГБУЗ «МИАЦ ИО» можно

1. на портале <http://doc.miac-io.ru> в разделе «Портал osd.miac-io.ru»
2. с облака ОГБУЗ «МИАЦ ИО» по адресу <http://cloud.miac-io.ru/index.php/s/Ym008FJKGxNdU5K>
3. на сайте miac-io.ru в разделе «Услуги и решения» -> «Дистрибутивы».

3. Установка

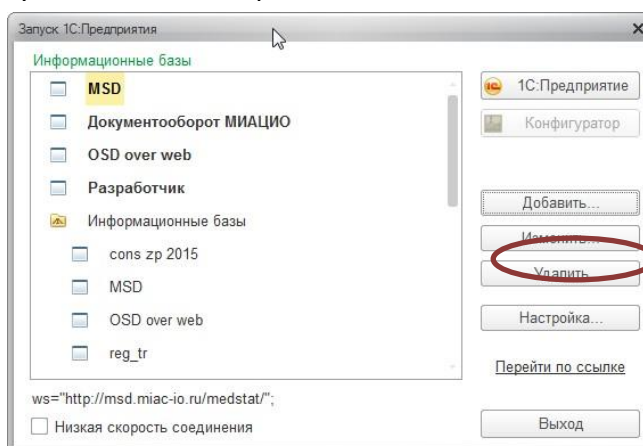
В результате загрузки Вы получаете архив, содержащий установочный экземпляр 1С тонкого клиента. Установка возможна двумя путями: путем запуска файла установки *setup.exe* или путем запуска пакета установщика windows *1CEnterprise 8 Thin client.msi*. Последний вариант установки используется системными администраторами, для установки в домене одновременно несколькими пользователями.

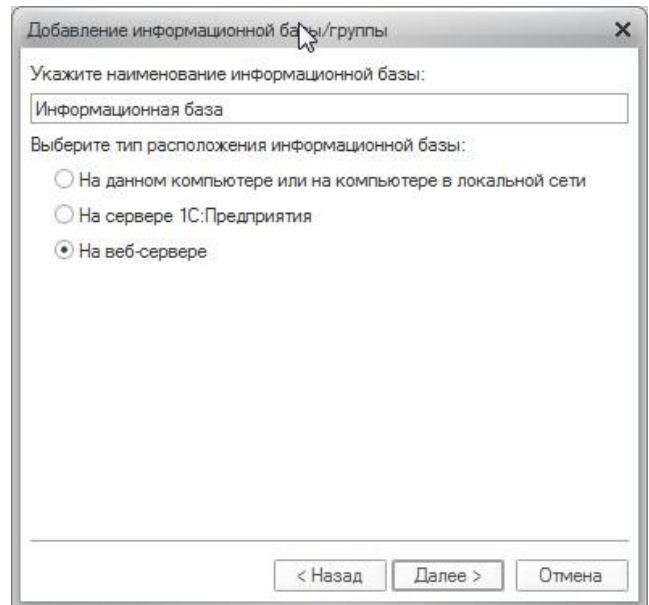
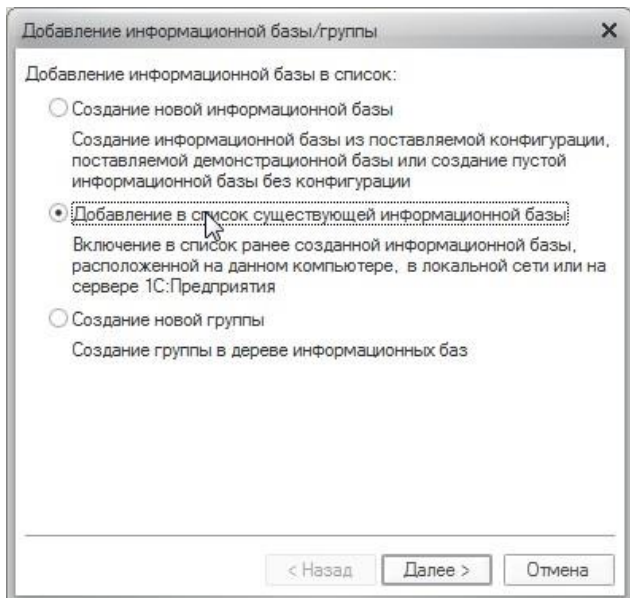
Следует помнить, что 1С-тонкий клиент устанавливается в *c:\Program Files* или *c:\Program Files (x86)* и для этого требуются административные права.

В результате простой процедуры установки на рабочем столе появится ярлык *1С Предприятие*.

4. Настройка

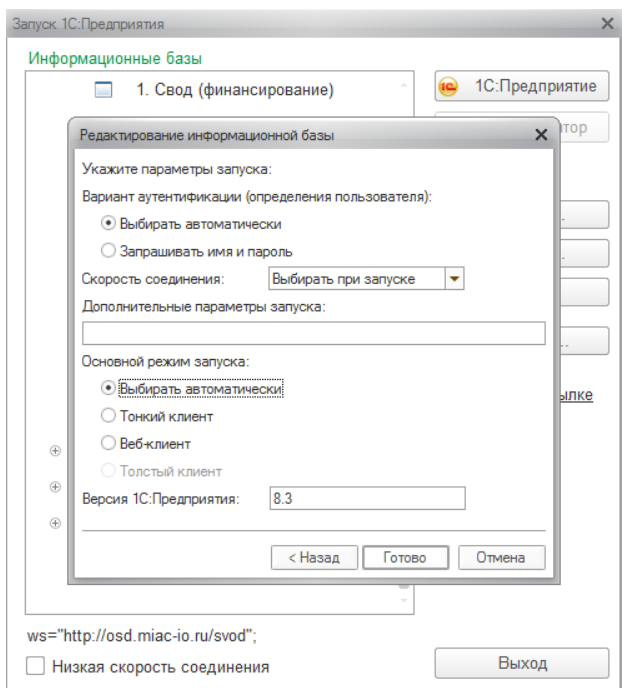
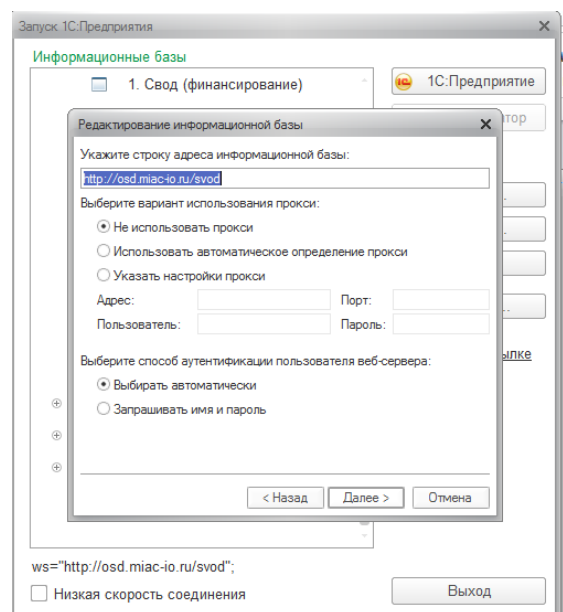
Производим запуск 1С посредством нажатия на ярлык (на рабочем столе). Далее открывается окно запуска 1С с информационными базами. Нажимаем на экранную кнопку «Добавить». В предложенном списке отмечаем пункт «Добавление в список существующей информационной базы».



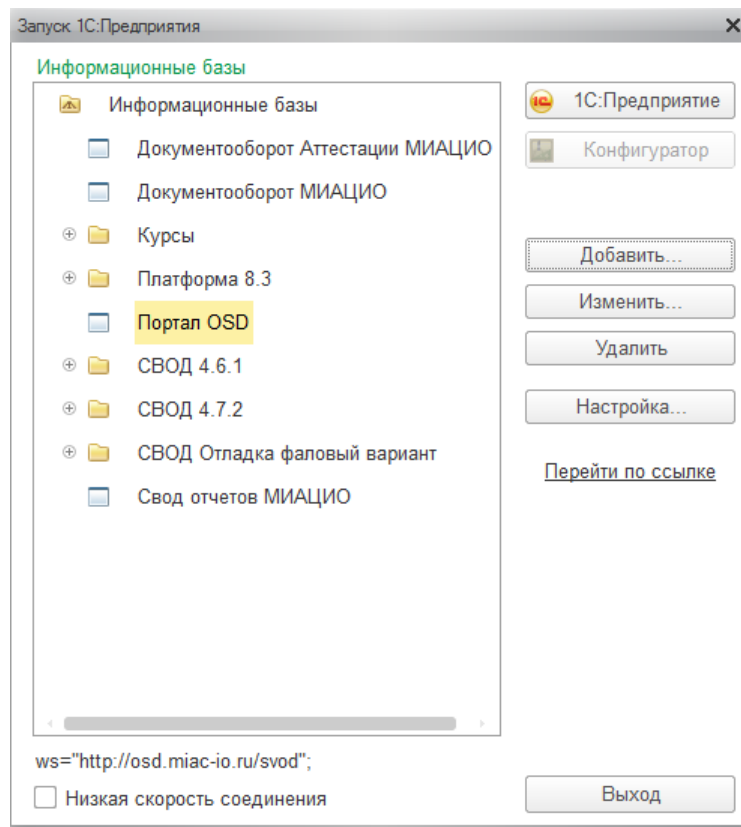


После нажатия на экранную кнопку “Далее” появляется окно настройки названия, которое будет отображаться в последующих запусках 1С и тип расположения информационной базы. Вместо “информационная база” напишите “Портал OSD”, а в типах выберете “На веб - сервере”. Нажмите “Далее”.

Появится окно настройки адресной части. В строке адресной части пропишите адрес, который указан на рисунке (<http://osd.miac-io.ru/svod>). В способах аутентификации выберете “Выбирать автоматически”. Нажмите “Далее”.

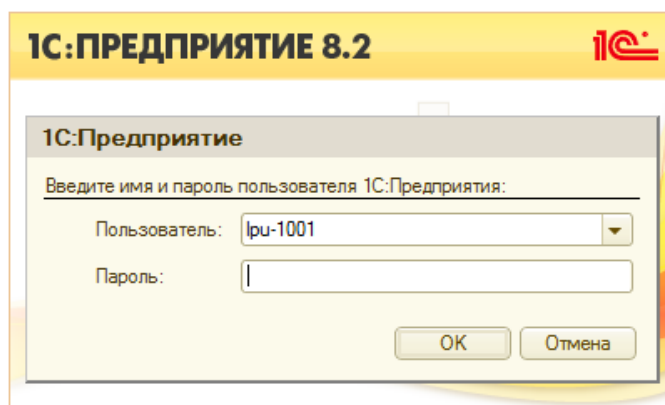


Появится окно настроек параметров запуска. Как и на рисунке - везде укажите “Выбирать автоматически”. Нажмите “Готово”. После чего появится окно запуска с настроенной Вами информационной базой портала OSD (на рисунке отмечено желтым цветом):



Далее нажимаем на экранную кнопку “1С: Предприятие”.

На экран будет выдан диалог Аутентификация пользователя.



В этом диалоге необходимо указать имя пользователя и пароль.

После указания имени и пароля пользователя процесс запуска продолжится, если нажать кнопку ОК. Нажатие кнопки Отмена позволяет отказаться от запуска.

5. Преимущества в работе через тонкий клиент.

Веб-браузеры очень часто обновляются и иногда эти обновления не всегда корректны, что ведет к возникновению конфликта работы 1С с браузерами.

На рабочем столе выбор периодов возвращен к более удобной форме с подбором.

6. Настройки для других порталов.

Настройка производится аналогичным образом с той разницей лишь, что разные названия информационных баз (вместо Портала OSD, к примеру, можно написать Портал MSD и т.д.) и разные адресные части:

- Портал MSD. Адрес - <http://msd.miac-io.ru/medstat/>
- Портал UEM. Адрес - http://uem.miac-io.ru/ukr_mon/
- Портал ТЕHN. Адрес - <http://tehn.miac-io.ru/tehn/>
- Портал KADR. Адрес - http://kadr.miac-io.ru/svod_kadr/
- Портал PERS. Адрес - <http://pers.miac-io.ru/pers/>
- Портал IPRA. Адрес - <http://ipra.miac-io.ru/ipra>

ВАЖНО! Т.к. порталы PERS и ИПРА работают в защищенной сети при настройке необходимо установить галочку на пункте «Указать настройки прокси» и заполнить в адресе:

- Для организаций, подключенных к сети Министерства здравоохранения (3233) необходимо указывать адрес своего прокси-сервера (для работы в канале VPN)
 - для организаций, у которых установлен ViPNet Client 192.100.119.4
 - остальные организации 172.16.172.167
- и в поле порт - 3128.